

NEKOMERCINIS MAISTO AUGINIMAS MIESTUOSE LIETUVOJE IR ŠVEDIJOJE



Urbanistinių maisto sistemų ir savivaldybių atliekamo vaidmens jas remiant nagrinėjimas. Nagrinėti miestai: Kaunas ir Tauragė Lietuvoje, Eslöv ir Malmö Švedijoje.

Projektą 2023-2024 m. įgyvendino **Rūta Lukošūnaitė**.
Projektą finansavo Švedijos-Lietuvos bendradarbiavimo fondas



Sweden-Lithuania
Cooperation Fund

Maisto kultivavimas miestuose (MKM) atsirado XIX a. dėl šviežio maisto trūkumo pereinant iš agrarinės prie urbanistinės-industrinės visuomenės. Šis procesas įgavo dar didesnį pagreitį po 1930 m. ekonominės depresijos ir pasaulinių karų. Švedijoje, ypač didesniuose miestuose, MKM istoriškai yra labiau įsišaknijęs į miestovaizdį ir kultūrą, o Lietuvoje jis pasiekė viršūnę pokario sovietinės reokupacijos metu.

Švedija yra laikoma viena iš šalių, kurios ankstyvosios industrializacijos metu buvo viena iš pirmųjų MKM pradininkių. Jau 1830 m. fabrių darbininkai, kalėjimų prižiūrėtojai ir kariškiai galėjo auginti maistą darbdavių įsteigtuose **individualiuose daržuose**, nors šie ir nebuvo valstybės ar savivaldybės kontroliuojami. Anna Lindhagen (1870-1941), socialdemokratė politikė, buvo viena iš pagrindinių Švedijos **kolektyvinių sodų** judėjimo, skirto pagerinti darbininkų klasės gyvenimo sąlygas, skatintojų. Pirmieji kolektyviniai sodai Malmö mieste buvo įkurti 1895 m., o 1904 m. - Stokholme. Jau 1916 m. 37

miestuose buvo įkurti sodai, o 1945 m. - daugumoje Švedijos miestų. Dabar šalyje yra apie 51 000 sodų sklypų, užimančių 1 980 ha plotą, kai kurie sodai turi net kultūrinės ir istorinės reikšmės statusą. Nuo 2010 m., tankiai apgyvendintuose, didžiųjų miestų rajonuose, atsirado **miesto daržai viešose erdvėse**, kuriuose žmonės sodininkauja mažesniuose plotuose. MKM toliau aktyviai vystomas, pavyzdžiui, 2022 m. pradėti tokie eksperimentai, kaip jūrinis kultivavimas Geteberge.

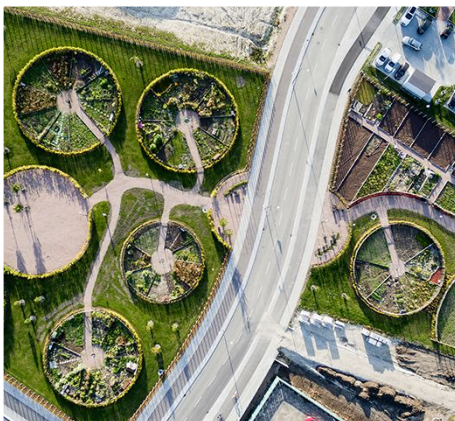
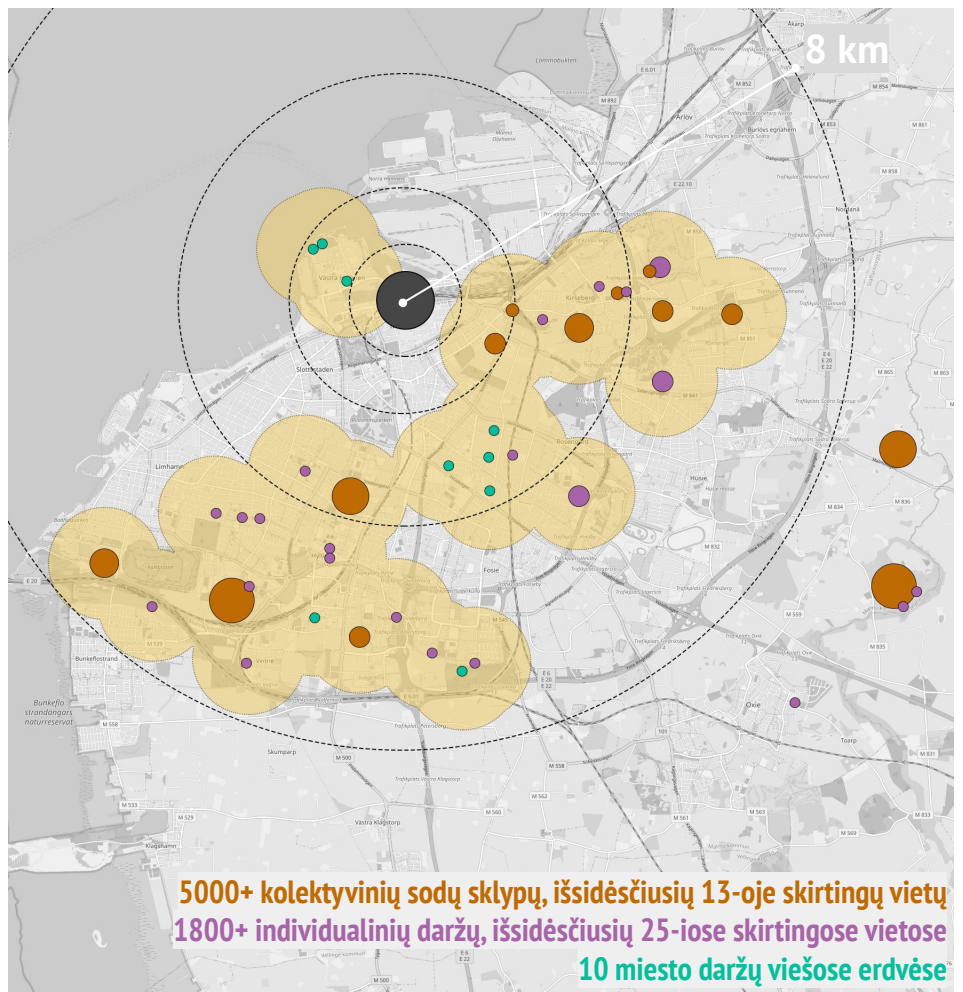
MKM sistemos **Lietuvoje** buvo kuriamos antrosios sovietų okupacijos metu (1944-1991 m.) kartu su priverstine kolektyvizacija ir urbanizacija, siekiant kovoti su badu ir nedarbu augančiuose miestuose. Pirmus **kolektyvinius sodus** Kaune 1949 m., įkūrė popieriaus fabriko darbininkai. 1961 m. miestų vykdomieji komitetai buvo įgalioti skirti laisvą valstybinę žemę įmonėms ir organizacijoms, kurios vėliau skyrė sklypus savo darbuotojams. Lietuvoje buvo įsteigta daugiau kaip 228 500 sodų sklypų, užimančių daugiau kaip 20 500

ha plotą. Po nepriklausomybės atkūrimo 1991 m. prasidėjo sudėtingas žemės nuosavybės atkūrimo procesas. Iki 2016 m. daugiau kaip 70% sodų tapo privačia nuosavybe, o neaiškus jų skaičius konvertuotas į individualius gyvenamuosius namus. To paties proceso metu sukurti **individualiniai daržai**, po 1991 m., išnyko iš teisiųjų dokumentų, nors žmonės jais naudojami iki šiol. Apie šias vietas nėra jokios sistemuotos statistikos ir informacijos. **Miesto daržo viešojoje erdvėje** konceptas yra testuojama įgyvendinant įvairius eksperimentus kurių pirmoji banga prasidėjo 2013 m., o antroji - 2019 m.

MKM Švedijoje ir Lietuvoje vystėsi skirtingai dėl savitos istorijos. Nepaisant to, kad abiejose šalyse MKM reglamentavimas nacionaliniu mastu yra silpnas, Malmö sukūrė veiksmingą sistemą. Švedijoje MKM tradiciškai integruotas į miesto gyvenimą ir gerai prižiūrimas, tuo tarpu Lietuvoje nuo 1991 m., kolektyviniai sodai ir individualiniai daržai sistemingai naikinami.

MALMÖ

Malmö yra trečias pagal dydį Švedijos miestas, turintis gerai išvystytą MKM sistemą, kurią sudaro 3 kategorijos: **kolektyviniai sodai** arba kolonijos (kolonier), **individualiniai daržai** (odlingslotter) ir **miesto daržai viešose erdvėse** arba miesto žemdirbystė (stadsodling). 1881 m. Malmö mieste įkurta Kultūros paveldo ir žaliųjų parkų išsaugojimo draugija, kuri įkūrė pirmuosius kolektyvinius sodus pagal daniškąjį modelį 1,96 ha išnuomos žemės plote. Draugija valdė pirmąsias keturias kolonijas mieste, kol kiekviena iš jų įkūrė savo asociaciją. Šiuo metu Malmö savivaldybėje MKM sistemai skirta bent 175 hektarai žemės. Pirmasis miesto daržas įkurtas 2011 m., kuriam savivaldybė skyrė 245 000 kr (apie 20 000 Eur).



INDIVIDUALINIAI DARŽAI



KOLEKTYVINIAI SODAI



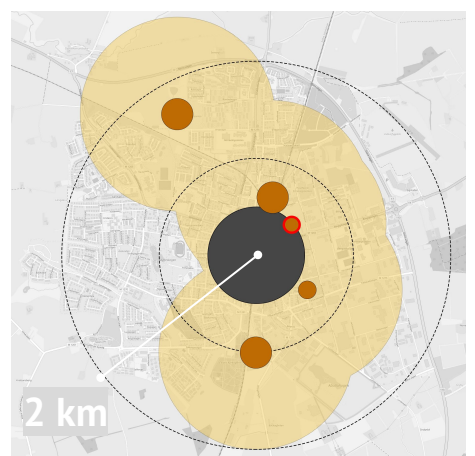
MIESTO DARŽAI VIEŠOSE ERDVĖSE

ESLÖV

Tai nedidelis miestas, kuriame penkiose vietose yra ~284 **kolektyvinių sodų** sklypai, užimantys 13,5 hektaro. Savivaldybė aktyviai nedirba plėtodama MKM sistemą. 2025 m. planuojama panaikinti seniausius ir mažiausius 1947 m. įsteigtus sodus. Naujausi kolektyviniai sodai įkurti 1982 m.

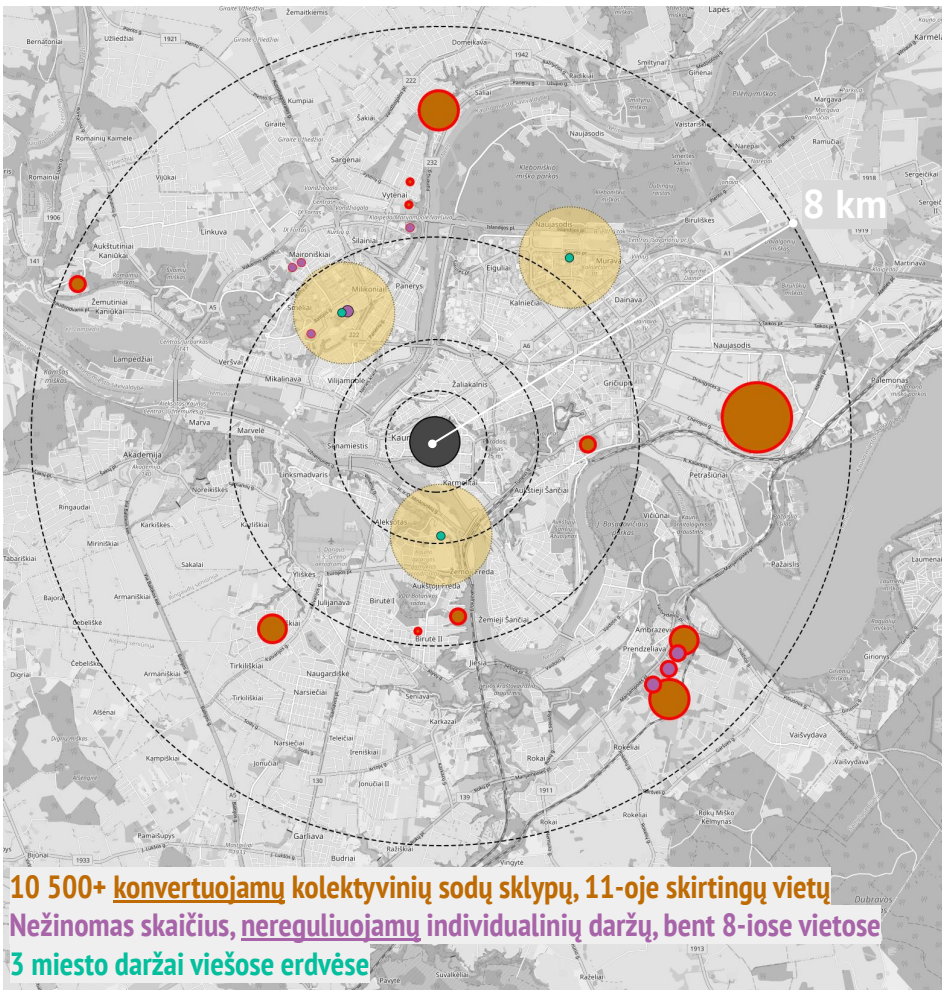


KOLEKTYVINIAI SODAI



KAUNAS

Antrame pagal dydį Lietuvos mieste - Kaune - MKM sistema nėra stebima ir yra sistemiškai naikinama, nes jai teikiamas menkas savivaldybės dėmesys. Visos trys MKM kategorijos egzistuoja miesto ribose. Tikėtina, kad dauguma **kolektyvinių sodų** sklypų yra privatizuoti ir paversti gyvenamaisiais namais. Yra labai menka tikimybė, kad ši tendencija pasikeis, todėl kolektyviniai sodai išnyks. Dauguma **individualinių daržų** taip pat išnyko, o keli likusius savivaldybė planuoja naikinti, kuriant naujus parkus. Viena nedidelė vietos nevyriausybė organizacija aktyviai bando integruoti kelis vis dar egzistuojančius daržus kaip funkcinę zoną į miesto tvirtovės paveldo objektų valdymą. Ta pati NVO inicijavo trijų **miesto daržų viešose erdvėse** įkūrimą. Nuo šimtų hektarų XX a. aštuntajame dešimtmetyje MKM sistema dabar sumažėjo iki 2 ha.



INDIVIDUALINIAI DARŽAI



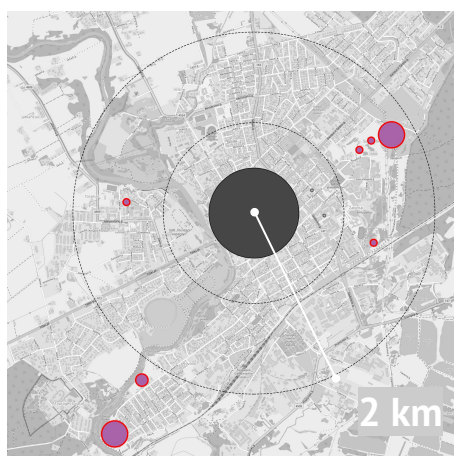
KOLEKTYVINIAI SODAI



MIESTO DARŽAI VIEŠOSE ERDVĖSE

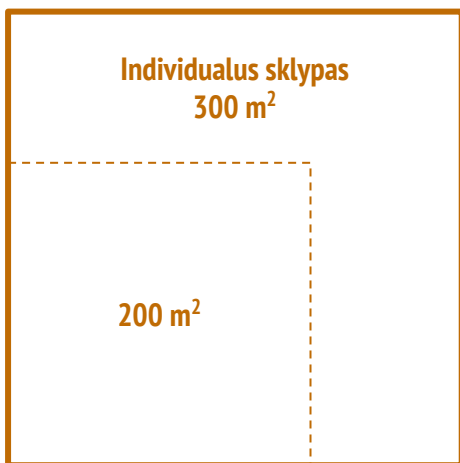
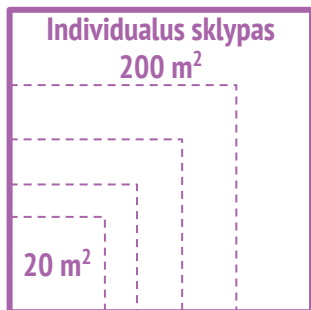


INDIVIDUALINIAI DARŽAI



TAURAGĖ

Tai nedidelis miestelis, kuriame MKM sistemą sudaro du **kolektyviniai sodai**, esantys už miesto teritorijos ribų. Yra bent 7 **individualinių daržų** teritorijos. Abi šios kategorijos išgyvena tą pačią vystymosi trajektoriją kaip ir Kaune. Miesto daržų viešose erdvėse Tauragėje nėra.



INDIVIDUALINIAI DARŽAI

KOLEKTYVINIAI SODAI

MIESTO DARŽAI VIEŠOSE ERDVĖSE

Individualaus kultivavimo forma savivaldybės žemėje, kai **savivaldybė išnuomoja žemę fiziniams asmenims**. Šiose teritorijose naudojimo paskirtis - pradedantiesiems arba patyrusiems daržininkams daugiausia auginti daržoves ir gėles, nes statyti namelių neleidžiama ir tik kai kuriose teritorijose leidžiama sodinti ribotą skaičių vaismedžių viename sklype. Malmö mieste veikia elektroninė sistema, skirta užsiregistruoti norint gauti individualinį daržą, kurie skiriami pagal laukimo eilėje trukmę.

Prieš pasirašant nuomos sutartį su savivaldybe rekomenduojama apžiūrėti sklypą. Jei sutartis nenutraukiama, ji automatiškai pratęsiama kasmet gruodžio 31 d., o norint ją nutraukti, apie tai reikia pranešti ne vėliau kaip prieš tris mėnesius. Nuomos mokestis priklauso nuo sklypo dydžio ir vietos. Individualiniai daržai tikrinami kasmet, be to, reikia laikytis daugybės taisyklių, susijusių su atliekomis, laistymu, pesticidais, kepimu ant grotelių, statiniais, paviršiais ir kt.

Savivaldybė nuomoja žemę asociacijoms, kurios savo ruožtu išnuomoja žemę asociacijų nariams. Malmö mieste yra dviejų skirtingų tipų sodai: sodų kolonijos ir gyvūnų (triušių ir balandžių) kolonijos. Visi sklypai yra nuo 200 iki 300 m² ploto. Dauguma sklypų turi mažą, lengvos konstrukcijos, lengvai nuimamą namelį ant polių, kurį statosi sklypo nuomininkas, gavęs statybos leidimą, ir kurį sklypo nuomininkas parduoda naujam sklypo nuomininkui. Namelio neleidžiama naudoti kaip nuolatinės gyvenamosios vietos. Nuomininkas privalo prižiūrėti sklypą, namelį ir pusę pėsčiųjų tako už sklypo ribų. Kiekviename sklype balandžio-spalio mėnesiais yra galimybė naudotis vandeniu. Yra nustatyta daugybė taisyklių, kuriomis siekiama kontroliuoti sodų teritorijų estetiką, kurios padėjo išsaugoti originalų užstatymą ir neleido iškreipti bendros teritorijų atmosferos. Dėl nuoseklaus ir atidaus reguliavimo, kai kurios teritorijos, pavyzdžiui, Stokholme, netgi buvo pripažintos kultūrinio-istorinio požiūriu reikšminga aplinka. Sodams yra skirti net du maži muziejai: vienas - Stokholme, kitas - Landskronoje.

Savivaldybė su asociacijomis ar organizacijomis, o ne su fiziniiais asmenimis ar įmonėmis, **pasirašo valdymo sutartis** dėl daržininkavimo viešoje erdvėje. Miesto daržai visada turi būti atviri lankytojams, nes jie yra viešosios erdvės, parkų, skverų ar žaliųjų plotų dalis. Miesto daržai yra svarbi miesto kraštovaizdžio dalis, teikianti įvairią naudą: bendruomenių stiprinimas, bioįvairovės didinimas, visuomenės sveikatos gerinimas, ryšio su gamta skatinimas, patrauklumo ir saugumo didinimas. Augalai valstybinėje žemėje turi būti auginami nekomerciniais tikslais, ne arčiau kaip 5 m nuo kelio ir 10 m nuo pastatų. Savivaldybė turi paimti dirvožemio mėginius, kad įsitikintų, jog teritorija nėra užteršta; jei mėginiai nepaimti arba dirvožemis netinkamas, auginti reikia pakeltose lysvėse su skiriamuoju dirvožemio audeklu. Visus fizinius pokyčius (krūmus, tvorą, stogines, sandėliukus iki 3x2 m, sėdimas vietas ir pan.) ir tokią veiklą kaip kompostavimą turi patvirtinti savivaldybė. Kiekvienas sodas yra unikalus savo išplanavimu, veikla ir dalyvaujančių žmonių skaičiumi.